

MASECZKI OCHRONNE KROK PO KROKU



Jaki materiał nadaje się do zrobienia domowej maseczki?

Według źródła: SmartAirFilters Badacze z Cambridge University przetestowali szeroką gamę domowych materiałów, z których można zrobić własną maseczkę. Naukowcy doszli do wniosku, że najlepszymi materiałami do stworzenia własnej maseczki ochronnej jest bawełniana koszulka oraz poszewki do poduszek. Mogą być także kolorowe ściereczki i serwetki bawełniane.



Potrzebne materiały

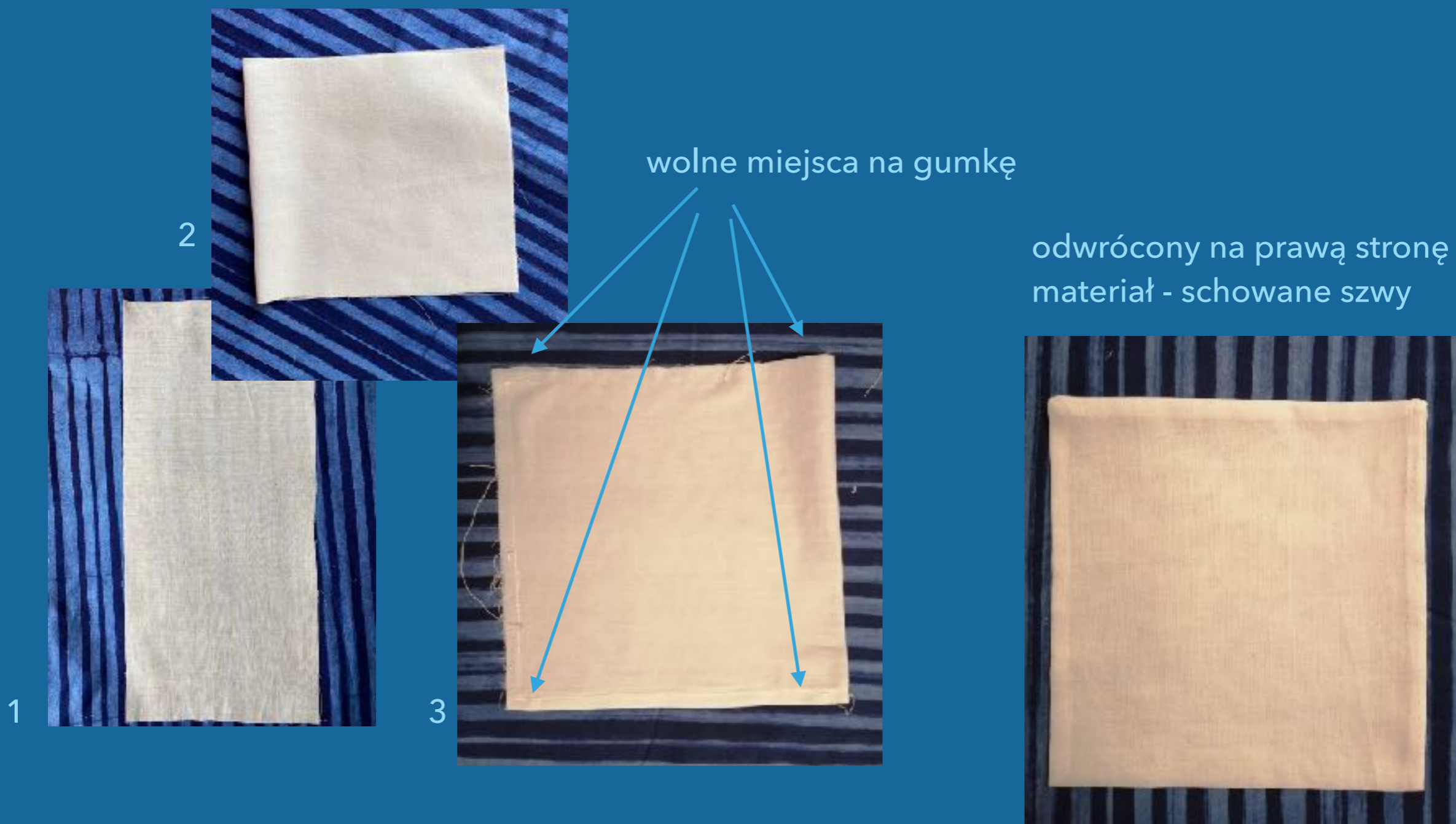
- naturalna cienka tkanina: (koszulka bawełniana, serwetki, ściereczki);
- nożyce;
- gumka;
- igła z białą nitką, szpileczki;
- szablon.

Jeśli masz w domu bawełnę i zastanawiasz się, czy będzie dobra do uszycia maseczki, złóż ją na pół i przyłóż do twarzy – i wtedy oceń, czy możesz w niej swobodnie oddychać przez co najmniej kilka minut.



KROJENIE I SZYCIE

Przygotuj materiał o wymiarach 20x40cm następnie złóż go w kwadrat. Zszyj krawędzie boków tak aby zostawiać wolne miejsca w każdym rogu na wszycie gumki, przy czym przy jednym dowolnym rogu zostaw więcej miejsca aby odwrócić materiał na prawą stronę dzięki czemu szwy zostaną schowane. Następnie wszyj gumki, długość ich dopasuj do wielkości twarzy.



ROZPRASOWANIE SZWÓW

Rozłóż kwadrat i rozprasuj. Pośrodku ułóż 3-4 zakładki po czym wyprasuj żelazkiem aby je utrwalić. Następnie zakładki zszyj gęstym ścięgiem dzięki czemu nie będą się rozchodziły, a maseczka nabierze kształtu.



WSZYWANIE GUMKI

W pozostawionych niezszytych rogach wstaw gumki, ich długość określ przykładając do twarzy maseczkę.



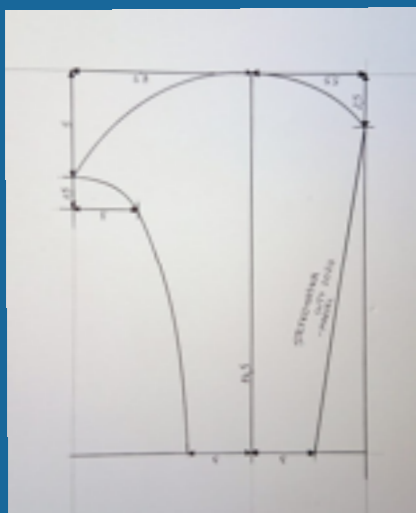
GOTOWA MASECZKA

- Wariant 1



Maseczka ochronna wariant 2

Wzór wykroju na maseczkę



1. Wytnij z materiału 4 elementy według szablonu



2. Zszyj po 2 elementy razem



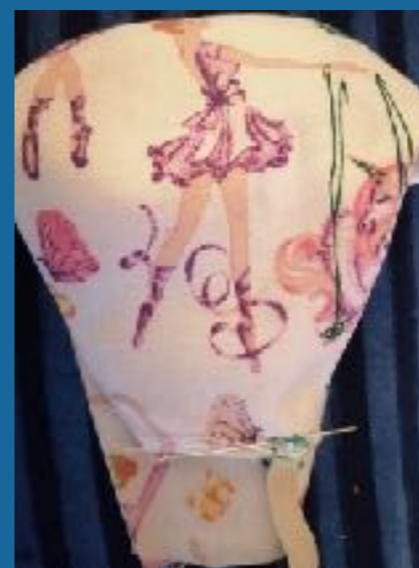
3. Połącz elementy tak aby szwy znajdowały się na zewnątrz, patrz zdj.2



odwróć na prawą stronę



4. Wstaw gumki



Gotowa maseczka



Gdy już masz gotową uszytą maseczkę, to warto ją w odpowiedni sposób zdezynfekować:

1. Tradycyjne pranie

W pralce ustawiamy pranie w temperaturze nie niższej niż 60 stopni °C. Ta metoda sprawdza się przede wszystkim wtedy, gdy maseczki używamy rzadko i możemy uprać ją razem z innymi rzeczami wymagającymi wysokiej temperatury (na przykład pościelą).



2. Ręczne wypranie maseczki i wyparzenie jej wrzątkiem

Maseczkę pierzemy ręcznie w wodzie z detergentem w taki sposób, aby usunąć z niej wszelkie zanieczyszczenia (na przykład kurz). Po wstępnym praniu ręcznym dokładnie płuczemy maseczkę, a następnie przekładamy ją do czystego naczynia i zalewamy ją wrzątkiem. Maseczkę suszymy w taki sposób aby niczego nie dotykała. Wysuszoną maseczkę należy dokładnie wyprasować w maksymalnej temperaturze 150 – 180st.C



Jak zakładać i zdejmować maseczkę ochronną

Najważniejsza zasada dotycząca zakładania maseczki brzmi: robimy to zawsze czystymi, zdezynfekowanymi dłońmi. Zalecany czas noszenia wielorazowej maseczki ochronnej wynosi około pół godziny – maksymalnie do dwóch godzin, gdy jednak poczujesz, że maseczka staje się wilgotna, musisz ją zdjąć lub wymienić.

Zdejmując maseczkę nie dotykaj dłońmi niczego, poza gumkami - szczególnie „główną” część maseczki, na której zebrały się wszystkie zanieczyszczenia. Maseczkę wrzuć do pralki – i nie zapomnij dokładnie umyć po tym dłoni.



Zdejmuj tylko za pomocą gumki !



Zachęcamy do zabawy z igłą i nitką :)